

# GEOGRAPHIE – 4<sup>e</sup> année

## Etude du bassin méditerranéen

### Concepts étudiés :

*Dynamiques des populations et des territoires. Liens entre l'Homme et l'environnement*

#### Compétence 1 : Traiter l'information

(localiser, décrire, trouver des informations dans un document)

#### Compétence 2 : Faire des liens entre les informations

(formuler des hypothèses explicatives en vue de répondre à une question géographique)

#### Compétence 3 : Mobiliser les savoirs et modèles étudiés.

### Objectifs :

*Trois idées générales constituent l'axe de cette séquence.*

*L'élève doit comprendre l'articulation entre ces trois axes :*

- 1) **Dynamique des populations** : solde naturel, migrations, tourisme et héliotropisme
- 2) L'élève doit identifier que les **territoires sont en mutation** et que cela résulte de la dynamique des populations.
- 3) L'élève doit comprendre qu'il existe des **liens étroits entre l'Homme et le milieu** qu'il occupe grâce au travers des risques naturels et de la vulnérabilité du milieu méditerranéen face à l'action de l'Homme



# Fiche d'activité n°1 : Le bassin méditerranéen – Éléments de localisation

## **Compétences exercées :**

C 1 « traiter l'information » :

- Localiser à l'aide des repères géographiques,
- Localiser à l'aide des coordonnées géographiques,
- Mesurer des distances à l'aide des échelles graphiques et numériques

C 3 « mobiliser des savoirs » :

- Les repères géographiques : les pays et grandes villes du bassin méditerranéen

**Tâche 1** : A l'aide des informations contenues dans votre Atlas, **délimitez sur la carte ci-après le Bassin méditerranéen.**

**Méthode 1** : *le bassin méditerranéen sur base des pays disposant d'un accès direct à la méditerranéen.*

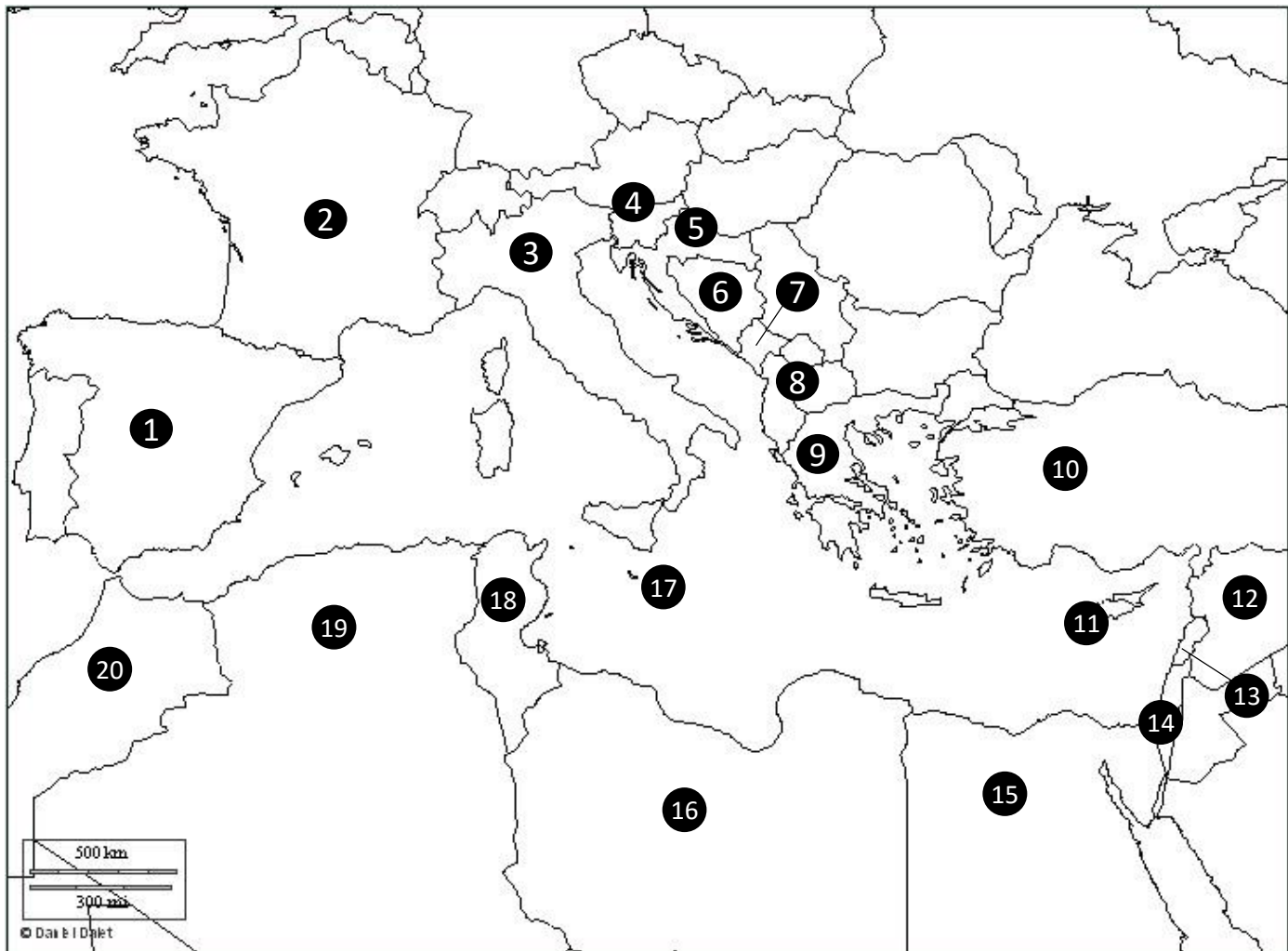
**Méthode 2** : *le territoire ayant un climat de type méditerranéen.*

**Méthode 3** : *la définition du terme bassin hydrologique.*

Pour chaque méthode utilisée, indiquez dans le tableau ci-après quelles sont les forces et les faiblesses de ces méthodes.

Méthode 1	Méthode 2	Méthode 3

## Méthode 1 : les pays méditerranéens disposant d'un accès direct à la mer

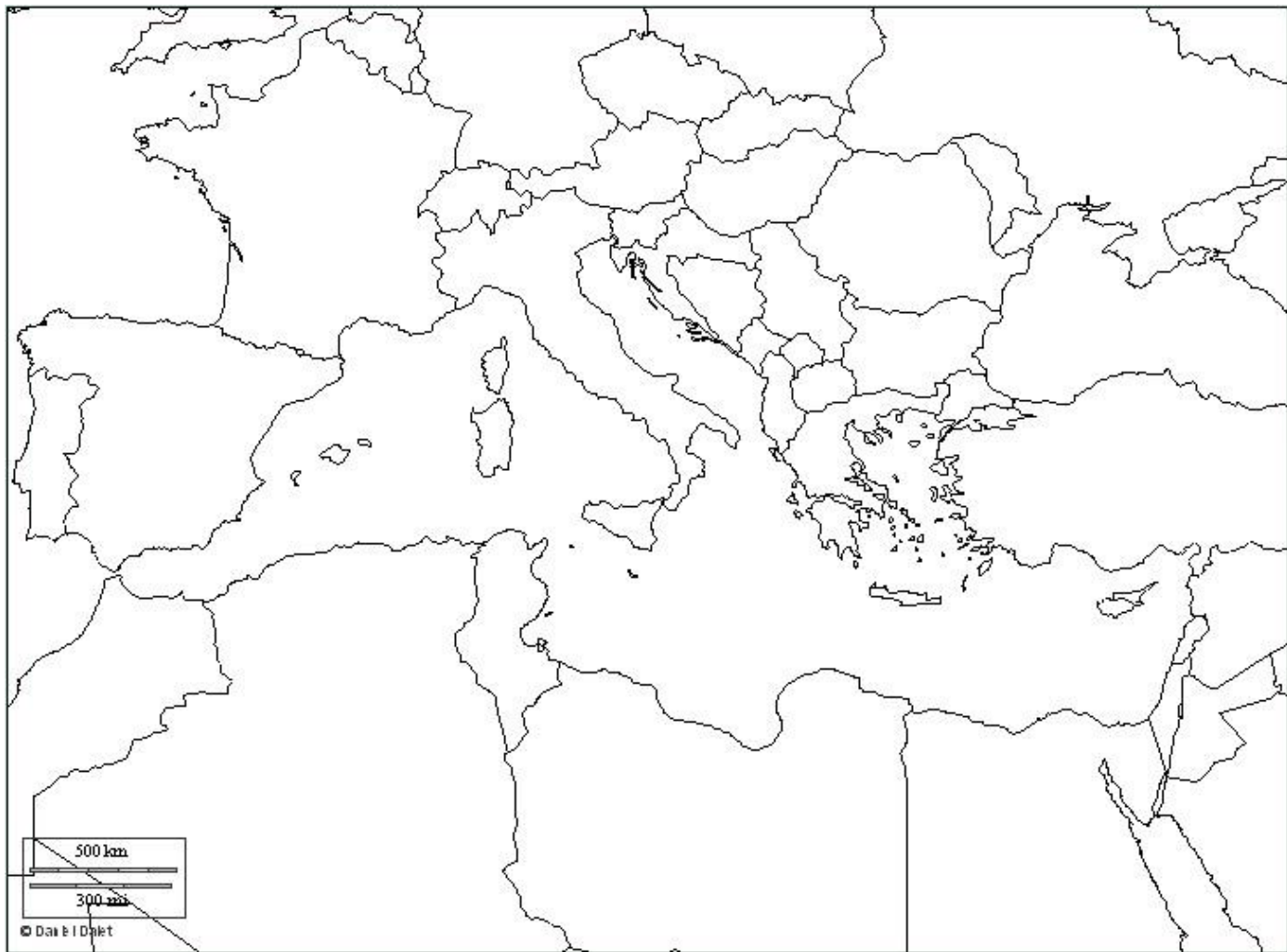


Les pays du bassin méditerranéen sont :

1. ....	2. ....	
3. ....	4. ....	5. ....
6. ....	7. ....	8. ....
9. ....	10. ....	11. ....
12. ....	13. ....	14. ....
15. ....	16. ....	17. ....
18. ....	19. ....	20. ....

## **Méthode 2 : le climat de type méditerranéen**

Document à utiliser : Atlas « l'Homme et la Terre », planches « Europe, Végétation » et « Europe, Climat »



**Le climat méditerranéen est caractérisé par :**

Des températures : .....

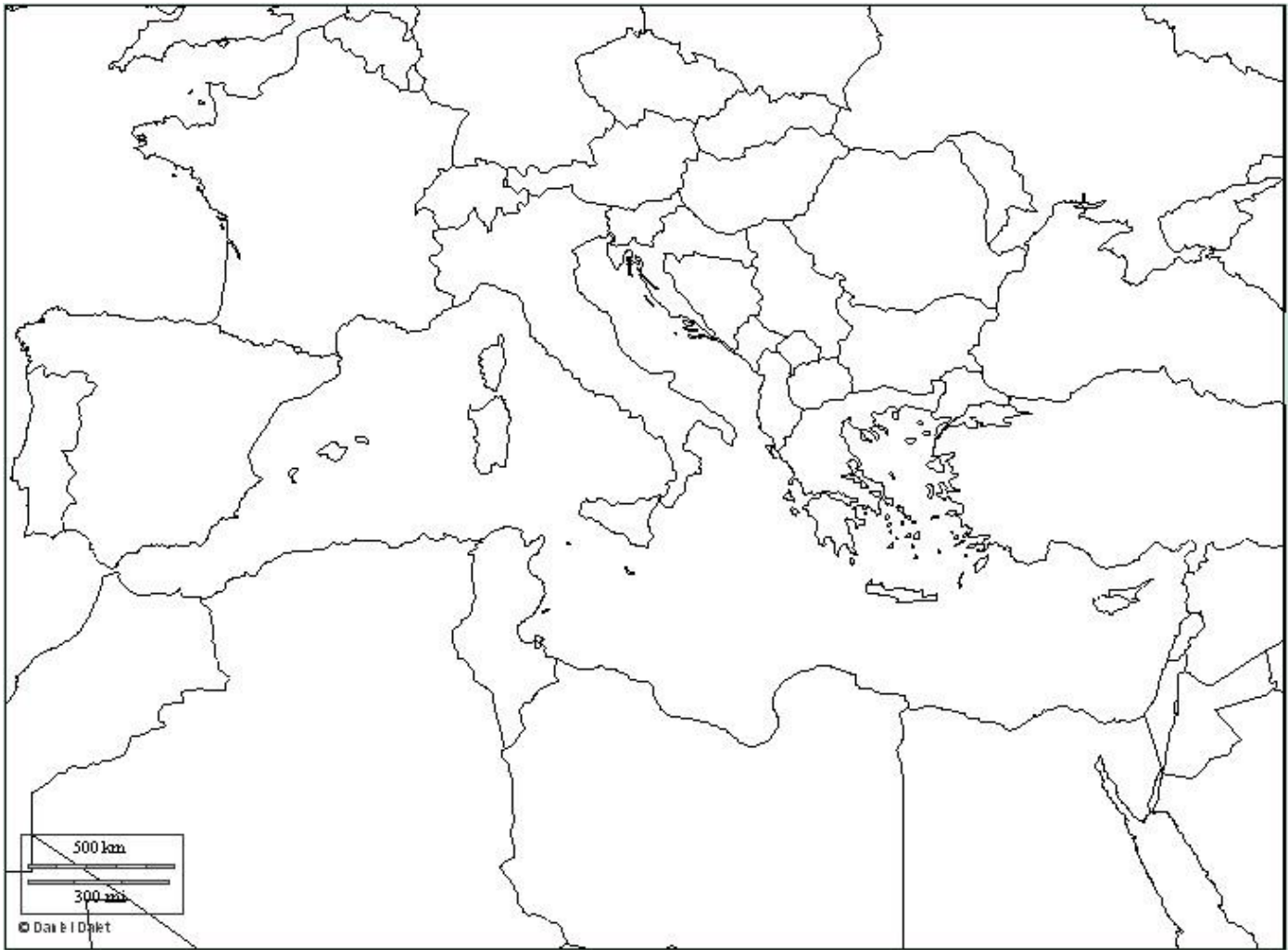
Des précipitations : .....

Le climat méditerranéen est toujours marqué par : ..... (P 2T).

**Le biome méditerranéen est caractérisé par :** .....

### Méthode 3 : le bassin hydrographique méditerranéen

Document à utiliser : Atlas « l'Homme et la Terre », planches « Europe, Relief » et « Europe, Bassin méditerranéen »



**Le bassin méditerranéen est délimité par le relief de :**

La Sierra Nevada, les Monts Ibériques, les Pyrénées, les Cévennes, les Alpes, les Alpes Dinariques, les Balkans, les Monts Taurus, le Liban, les rive Occidentale du Jourdain, l'Atlas et la Chaîne du Rif.

**Le bassin méditerranéen est drainé par les fleuves :**

L'Ebre, le Rhône, le Pô, le Nil et d'autres cours d'eau moins importants principalement situés .....

## Tâche 2 : quelques éléments de distance

- 1) A quelle distance (la plus courte) Tournai se trouve-t-il de la Mer Méditerranée ?
- 2) A quelle distance (la plus lointaine) Tournai se trouve-t-il de la Mer Méditerranée ?
- 3) Si la Mer méditerranée devait être contenue dans un rectangle, quelle en serait la **largeur** et la **longueur** ?







# Fiche d'activité n°2 : Dynamique du peuplement du bassin méditerranéen

## **Compétences exercées :**

C 1 « Traiter l'information » : Décrire une distribution spatiale (répartition de la population)

C2 « Faire des liens »

C3 : « Mobiliser les savoirs » : Les dynamiques de peuplement dans le bassin méditerranéen et dans le monde. Notions de démographie : solde naturel, solde migratoire, héliotropisme.

**Tâche 3** : Décrivez la répartition de la population du bassin méditerranéen

---

---

---

---

---

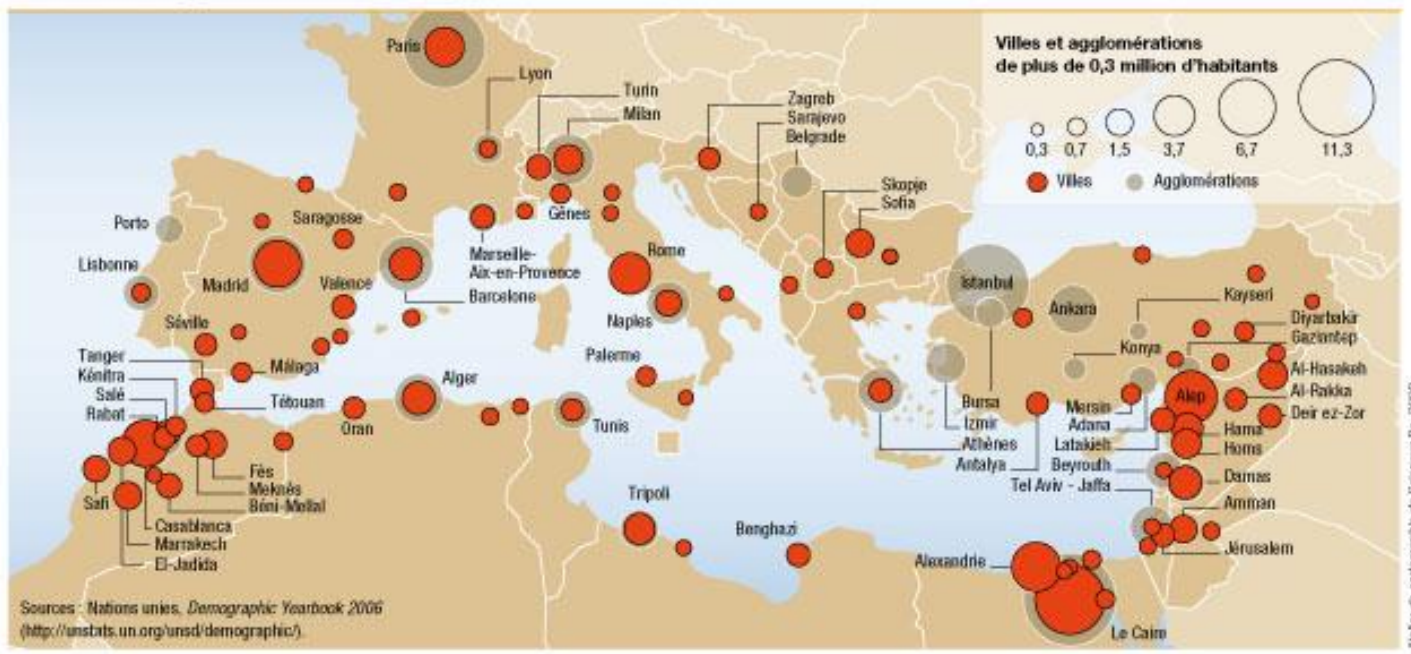
**Document 1** : La Terre vue la nuit



Carte de la Terre vue la nuit (Source : Google Earth)

**Document 2 :**

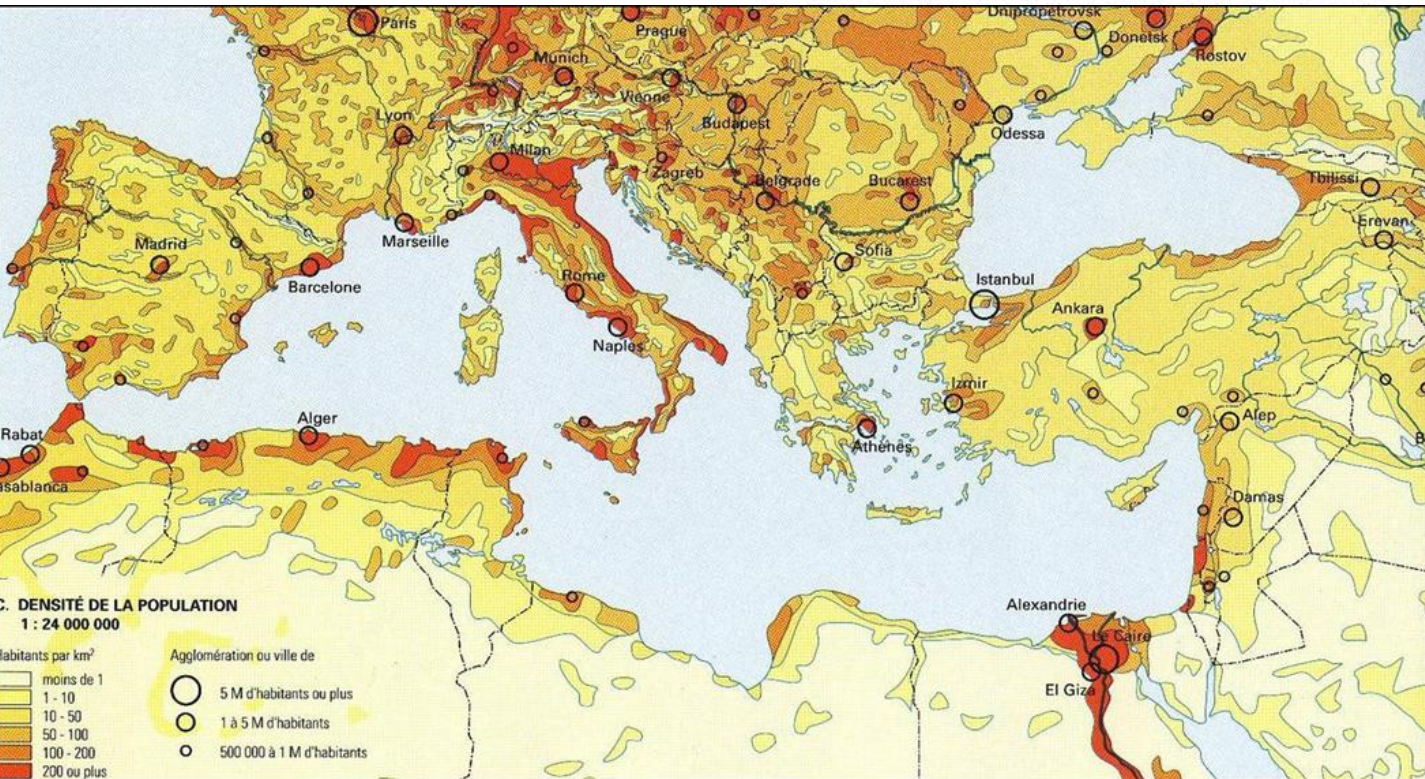
**Villes et agglomérations, 2006**



D'après CIHEAM, Plan Bleu, *Atlas Méditerranée 2010*, Presses de Sciences Po, Paris, 2010.

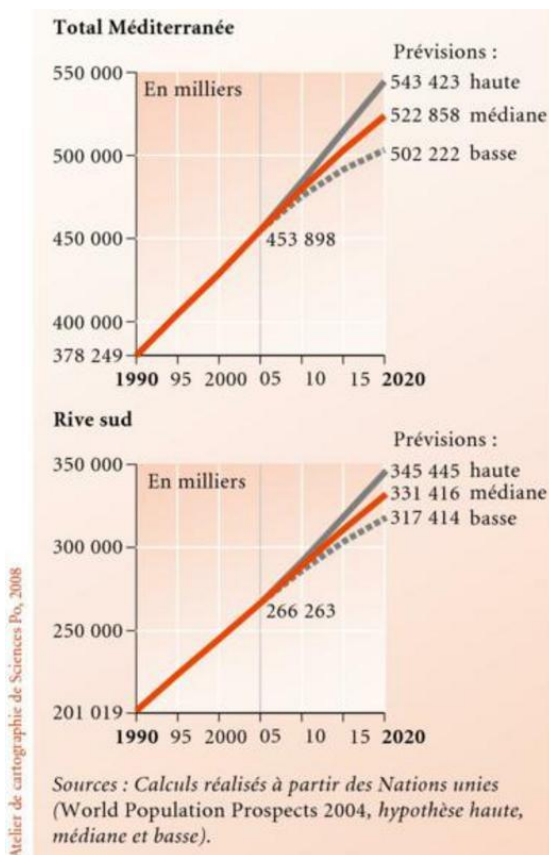
Atelier de cartographie de Sciences Po, 2010, [www.sciences-po.fr/cartographie](http://www.sciences-po.fr/cartographie)

**Document 3 : Densité de la population autour du bassin méditerranéen**



## Tâche 4 : Complétez le tableau ci-dessous à l'aide des deux graphiques (document 4)

### Document 4 : Evolution de la population du bassin méditerranéen



Localisation	Rive nord	Rive sud	Total du bassin
Population en 2005 (valeur absolue)			
Population en 2005 (%)			
Population (médiane) en 2020 (valeur absolue)			
Population (médiane) en 2020 (%)			
Taux de croissance moyen annuel			

### Outil : Comment calculer un taux de croissance annuel moyen ?

Le taux de croissance annuel moyen (TCAM) permet de calculer un taux d'évolution moyen sur une durée de n périodes. Ce taux de TCAM peut se calculer facilement à l'aide de la formule ci-dessous :

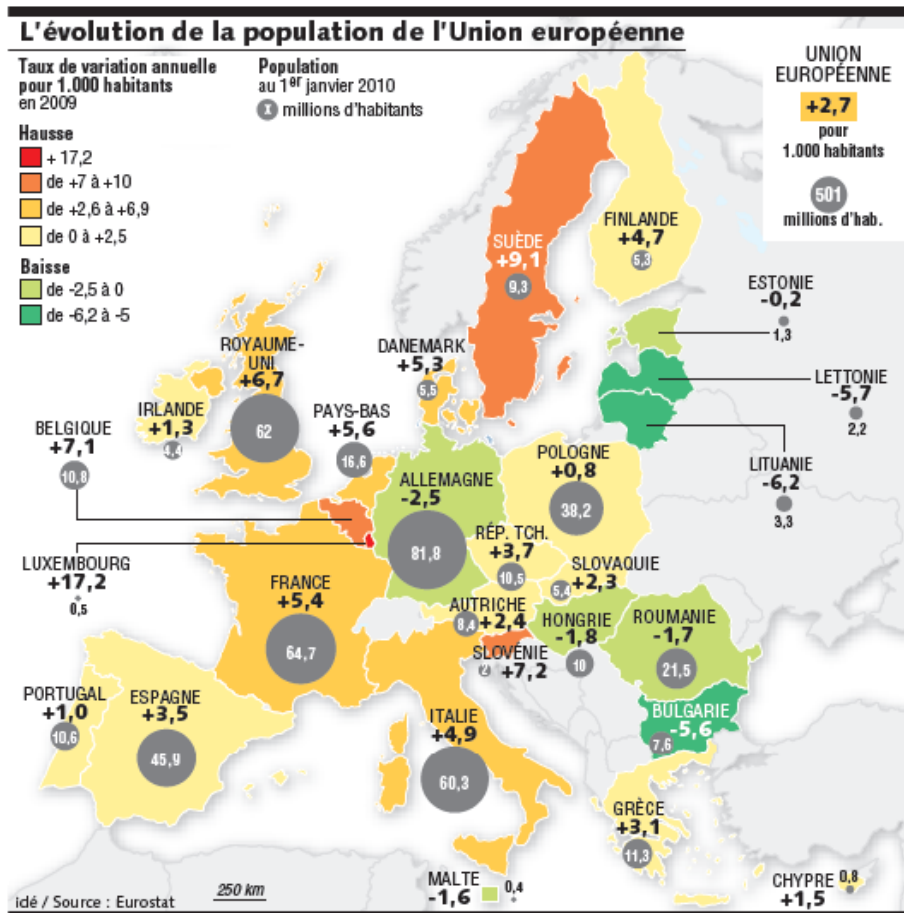
TCAM (en %) :

$$TCAM = \left( \sqrt[n]{\frac{\text{valeur finale}}{\text{valeur initiale}}} - 1 \right)$$

n = nombre de périodes

**Question :** Comment évolue la population autour du bassin méditerranéen par rapport au reste de l'Europe ?

**Document 5 :** Evolution de la population de l'Union Européenne



**Question :** Selon l'article de « Les Echos » Comment évolue la population en France ?

---

---

---

---

---

---

---

---

---

---

---

---

**Question :** Par quoi explique-t-on l'évolution de la population le long des côtes méditerranéennes ? Que signifie ce terme ?

---

---

---

---

---

---

---

---

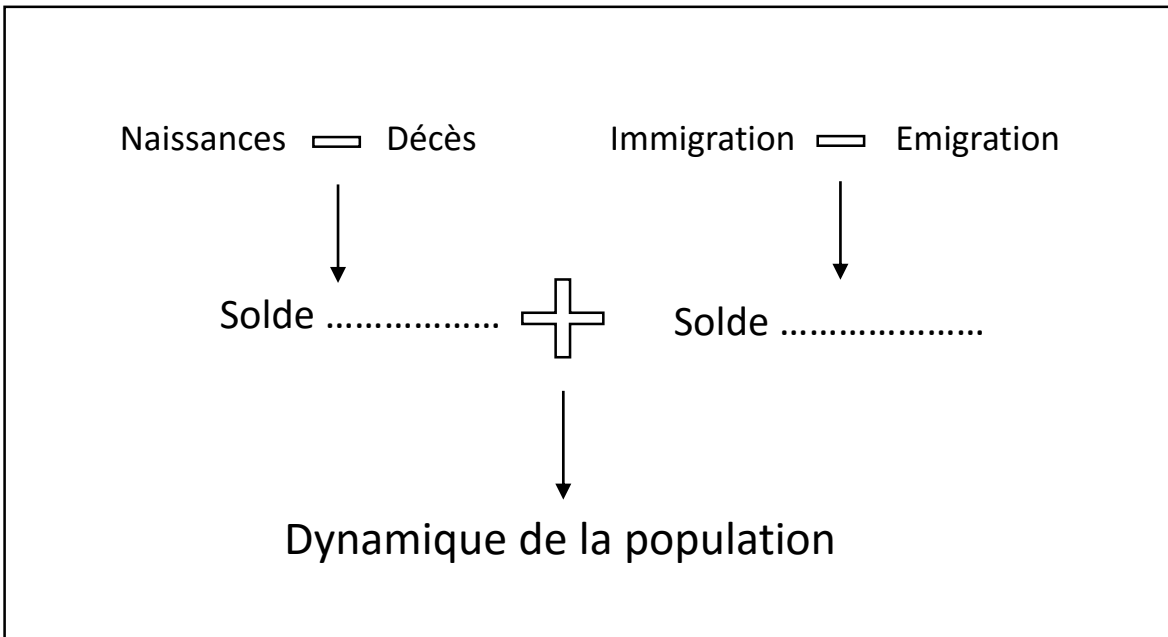
---

---

---

---

***Vocabulaire démographique***



## **Document 6 :**

**Le bilan migratoire excédentaire de la façade méditerranéenne, notamment sur la Côte d'Azur, s'est nettement infléchi ces dernières années, selon l'Insee.**

L'héliotropisme, cette attirance des populations actives et retraitées, vers les régions les plus ensoleillées de l'Hexagone, perd de son intensité. Le bilan migratoire des régions qui bordent la Méditerranée, s'il est toujours excédentaire, s'infléchit nettement, constate l' [Insee](#) mercredi, au vu des mouvements de population observés par ses experts entre 2010 et 2015.

En région Paca (*abréviation de Provence – Alpes – Côte d'Azur*), le solde entre les « entrées » et les « sorties » dans les Bouches-du-Rhône et les Alpes-Maritimes est devenu négatif. Ce n'était pas le cas entre 1990 et 2010. Conséquence, le bilan migratoire de ces deux départements joue moins favorablement sur leur croissance démographique. La détérioration que cela entraîne sur l'évolution de leur population est très légère, mais bien réelle, ainsi que dans l'Aude.

### **« Double peine » pour le Grand Est**

Une situation qu'ils partagent avec 35 autres départements et, ce, à un degré plus ou moins important. L'Alsace se découvre, elle aussi, un solde migratoire négatif. A Paris, le solde des entrées et des sorties, déficitaire, s'est également détérioré. Et dans un grand quart nord-est de l'Hexagone, il s'est encore creusé, amplifiant son effet sur l'évolution démographique de nombre de départements. « *Les anciens bastions industriels souffrent [...] d'un déficit migratoire de moins en moins atténué par leur excédent naturel* », observe l'Insee. L'Orne, les Vosges, la Haute-Marne, l'Indre et la Nièvre, qui cumulent déficits naturel et migratoire, perdent des habitants.

Tout le contraire de ce que les experts observent dans les autres départements méditerranéens hors Paca, où les arrivées continuent de l'emporter très nettement sur les départs. C'est particulièrement vrai de l'Hérault, des Pyrénées-Orientales, de la Corse du Sud et de la Haute-Corse où la contribution de l'excédent migratoire à la croissance démographique dépasse 1 % par an.

### **Une façade atlantique attractive**

Un tel niveau d'attractivité record ne se retrouve quasiment nulle part ailleurs sinon en Haute-Savoie et dans plusieurs des [départements bordant la façade atlantique](#) : la Loire-Atlantique, la Vendée, la Gironde et les Landes. Le magnétisme exercé par ces territoires du sud et de l'ouest a un corollaire important : leur population continue de croître et, ce, à un rythme annuel d'au moins 1 %.

Une observation que les experts de l'Insee se gardent d'ériger en règle. Certains départements à l'ouest du Massif central, bien qu'ils accueillent plus d'arrivants qu'ils ne voient partir d'habitants, affichent une démographie en baisse. « *Les excédents migratoires sont insuffisants pour compenser le solde naturel défavorable, héritage d'une structure démographique âgée* », constate l'étude.

Joël Cossardeaux

Source : <https://www.lesechos.fr/politique-societe/societe/0301071902731-population-le-littoral-mediterraneen-attire-moins-2141257.php>

Figure 2 - Variation annuelle de la population due au solde migratoire entre 2010 et 2015

