

Chapitre 1 : L'aménagement du territoire est un outil de développement

Les sociétés aménagent leur territoire dans le but de se développer. Toutefois se développer c'est également synonyme de consommation de matières premières, d'eau, d'énergie et d'espace avec pour conséquences de modifications profondes du territoire, de ses paysages, de sa qualité environnementale et du climat.

Il n'est dès lors plus envisageable de se développer n'importe comment. Dès à présent, le développement doit être à la fois viable, vivable et équitable. C'est ce que l'on appelle le Développement Durable.



1. Qu'est-ce que le développement ? (Rappel de 5ème « Concept du développement »)

Caractériser le **développement** n'est pas une chose aisée. En effet, le développement est souvent vu comme une question de croissance économique. Pourtant le développement ne se réduit pas à une simple question d'économie. Le développement se définit par la **croissance des conditions de vie d'une population sur un territoire.**

L'Organisation des Nations Unies (l'ONU) établit chaque année un classement de ses 195 pays membres sur base de l'**Indice de Développement Humain (IDH)**. Cet indice varie de 0 à 1 ; « 0 » étant un développement humain nul et « 1 » le développement humain maximum.

Utilise les données du dernier rapport sur le développement humain (2019) publié par le PNUD¹ (ONU) et parcours le tableau en annexe « **Indice de développement humain et ses indicateurs constitutifs** » pour répondre aux questions suivantes :



Quels sont les 4 facteurs pris en compte par l'**IDH** pour évaluer le développement humain ?

- 1) _____
- 2) _____
- 3) _____
- 4) _____

Le PNUD classe les pays selon leur IDH dans les catégories suivantes :



Pays développés IDH > 0,686

Pays en développement IDH de 0,528 à 0,686

Pays les moins avancés IDH < 0,528

Ce classement peut être précisé par les groupes de développement humain suivants :

Développement humain **très élevé** IDH > 0,892

¹ PNUD : Programme des Nations Unies pour le Développement

Développement humain **élevé** IDH de 0,750 à 0,892

Développement humain **moyen** IDH de 0,634 à 0,750

Développement humain **faible** IDH < à 0,634

2. Qu'est-ce que le développement Durable ? (Attendu 3.3. « Concept du développement »)



Le Développement Durable est une forme particulière du développement qui visent toujours la croissance des conditions de vie d'une population sur un territoire. Cependant le concept de Développement Durable est plus complexe que le **développement**. Nous avons vu précédemment que le Développement Durable est une forme de développement à la fois **viable**, **vivable** et **équitable**.

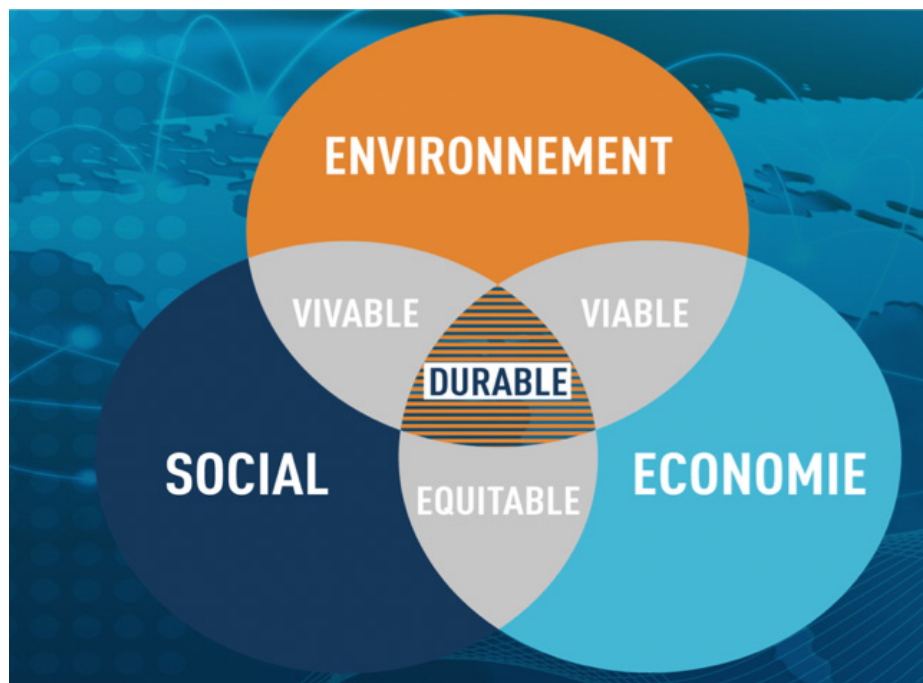


FIGURE 1 : LES DIFFÉRENTS TYPES DE DÉVELOPPEMENT

Il a été défini officiellement en 1987 lors de la dernière commission mondiale sur le développement et l'environnement (commission Brundtland) par Madame Gro Harlem Brundtland, ancienne Première Ministre norvégienne. Dans son rapport intitulé « **Notre avenir à tous** ». Le développement durable est défini comme « **un développement qui répond aux besoins du présent sans compromettre la capacité des générations futures à répondre aux leurs** ».

Cependant, cette définition ne nous dit pas concrètement ce qu'il faut faire pour faire du Développement Durable. Un approfondissement plus scientifique a été proposé par un cancérologue suédois en 1989. Associé à cinquante autres scientifiques, il a identifié les causes profondes de nos comportements non durables. (voir : <http://leprofdegeo.weebly.com/le-deacutepveloppement-durable.html>)

Scientifiquement, le Développement Durable repose sur le fait que notre monde est :

1. peuplé d'animaux et de végétaux qui fonctionnent en équilibre dans des cycles courts et rapides (cycle du carbone, respiration)
2. est à la fois un système ouvert qui reçoit de l'énergie depuis l'espace et un système fermé du point de vue de la matière (toute la matière terrestre se recycle depuis 4 milliards d'années). D'un point de vue thermodynamique, la matière tend naturellement à se désagréger avec le temps. La seule raison pour laquelle notre planète est couverte d'éléments structurés (villes, la nature, les animaux,...) c'est grâce à la photosynthèse qui parvient à transformer l'énergie du soleil pour transformer le CO2 et l'eau en sucres et en oxygène pour redonner de la structure à la matière.
3. est caractérisée par un cycle long et très lent qui transforme la roche volcanique en sédiments et roches sédimentaires qui elles-mêmes finissent par retourner dans le magma (cycle géologique).

« **La durabilité c'est la capacité de nos sociétés humaines à continuer indéfiniment au sein de ces cycles** »

Il existe donc trois causes écologiques profondes de notre développement non-durable :

1. _____
2. _____
3. _____

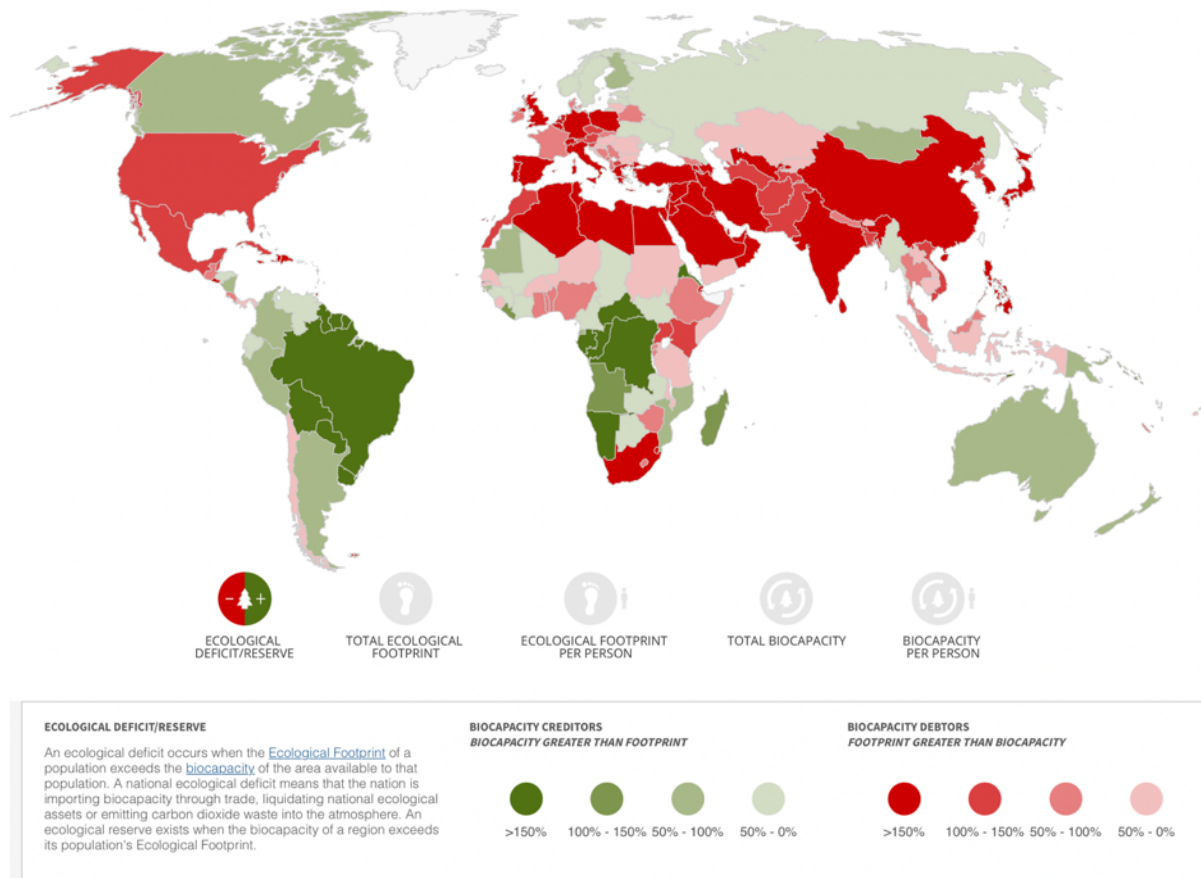
Et une cause sociale qui crée des barrières qui empêchent les êtres humains de répondre à leurs besoins humains fondamentaux qui sont au nombre de neuf :

- | | |
|----------|----------|
| 1. _____ | 6. _____ |
| 2. _____ | 7. _____ |
| 3. _____ | 8. _____ |
| 4. _____ | 9. _____ |
| 5. _____ | |

Comme nous venons de le voir, **mesurer le Développement Durable** est très compliqué. Si l'IDH mesure le Développement par contre il ne prend pas la dimension de durabilité en compte.

L'empreinte écologique ou empreinte environnementale qui évalue la composante environnementale du Développement Durable quantifie la pression exercée par les hommes envers les ressources naturelles et les « services écologiques » fournis par la nature.

Elle mesure les surfaces alimentaires productives de terres et d'eau nécessaires pour produire les ressources qu'un individu, une population ou une activité consomme et pour absorber les déchets générés, compte tenu des techniques et de la gestion des ressources en vigueur. Cette surface est exprimée en hectares globaux (hag). (voir <https://data.footprintnetwork.org/#/>)



CARTE 1 : BALANCE DE LA BIOCAPACITÉ PAR PERSONNE ET DE L'EMPREINTE ÉCOLOGIQUE

Lors du Sommet sur le développement durable, tenu en septembre 2015 à New York, les 193 États Membres de l'Organisation des Nations Unies ont adopté officiellement un nouveau programme de Développement Durable intitulé « Transformer notre monde : le Programme de développement durable à l'horizon 2030 ».



FIGURE 2 : LES 17 CIBLES DU DÉVELOPPEMENT DURABLE



Tâche 1 : indique dans le tableau ci-après à quel type de développement peut-on associer ces logements. Donne également les principaux atouts et contraintes de ces infrastructures
(Attendu : 2.2. Identifier des atouts et/ou des contraintes pour justifier un aménagement du territoire)



PHOTO 1 : QUARTIER VASTRA HAMNEN (SUÈDE)



PHOTO 2 : BIDONVILLE (AFRIQUE)



PHOTO 3 : LOGEMENTS HLM EN BANLIEUE PARISIENNE



PHOTO 4 : TIMES SQUARE NEW YORK



PHOTO 5 : QUARTIER DES BARAQUES À LOUVAIN-LA-NEUVE



PHOTO 6 : BISATE LODGE AU RWANDA



PHOTO 7 : UPSIDE TOUR À BRUXELLES



PHOTO 8 : QUARTIER MINIER DANS LE NORD PAS-DE-CALLAIS



PHOTO 9 : UNE YOURTE

Photo n°	Type de développement	Atouts	Contraintes
1			
2			
3			
4			
5			
6			
7			
8			
9			